

riverbed®

Le besoin d'un
SaaS rapide,
cohérent et
fiable

Maximiser l'investissement de l'entreprise dans
Microsoft 365



Sommaire

- 3 Du data center au cloud
- 4 Le réseau mis en cause
- 5 De quoi souffrent vraiment les performances
- 6 Améliorer la productivité des employés avec Microsoft 365
- 7 Accélérer Microsoft 365 avec Riverbed



Du data center au cloud

Grâce à l'association d'outils, Microsoft 365 a permis l'émergence de méthodes de travail innovantes qui ont amélioré la collaboration et la productivité. Il n'est donc pas étonnant que l'adoption Microsoft 365 ait monté en flèche, faisant d'elle l'application métier SaaS la plus populaire.

Cependant, si les performances ralentissent, la collaboration et la productivité des employés sont elles aussi impactées. Comment les services IT peuvent-ils gérer cette migration vers le cloud tout en garantissant des performances élevées prévisibles aux employés de plus en plus mobiles ?

180 millions

d'utilisateurs Microsoft 365 dans le monde entier, dont environ 3 millions de nouveaux chaque mois¹

94 %

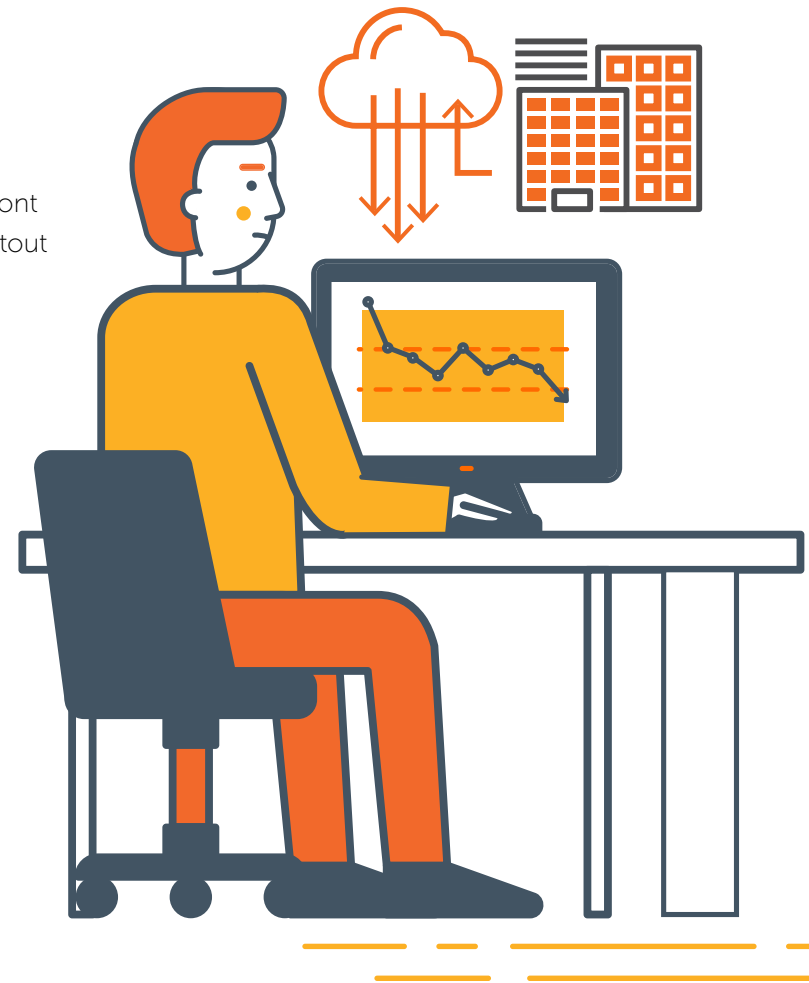
des utilisateurs déclarent que les performances SaaS constituent un facteur déterminant de leur productivité globale²

69 %

des entreprises déclarent que la migration vers Microsoft 365 leur a permis d'améliorer leur productivité³

50 %

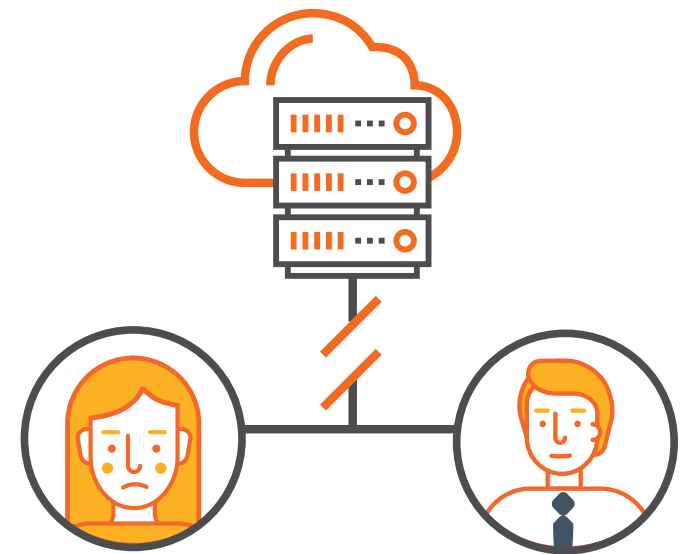
au moins des déploiements de Microsoft 365 à l'échelle mondiale seront confrontés à des problèmes de performance liés au réseau en 2020⁴



Le réseau mis en cause

Avec la migration des services vers le cloud et la délocalisation des data centers, l'expérience utilisateur peut être altérée. En outre, compte tenu de la mobilité de la main-d'œuvre actuelle, les performances de Microsoft 365 sont de plus en plus imprévisibles en raison des changements constants des réseaux et de la latence. Une connexion internet saturée ou à latence élevée entre l'utilisateur et le service cloud peut entraîner un ralentissement des services applicatifs, compromettant ainsi la productivité des employés et menaçant l'utilisation des applications. Lorsque des incidents surviennent, la charge liée au diagnostic des tickets et à la résolution des problèmes dans l'urgence est ressentie aussi bien par les utilisateurs finaux que par le personnel IT.

- 50 %** des entreprises mondiales sont préoccupées par l'irrégularité des performances applicatives de Microsoft 365.
- 45 %** des entreprises mondiales déclarent que le principal problème lié à Microsoft 365 est la latence de réponse pour des utilisateurs à grande échelle (y compris les utilisateurs internationaux)
- 20 %** ont signalé des problèmes de mise en réseau ; 22 % supplémentaires ont signalé des problèmes de performance où la mise en réseau était une cause probable⁵
- 62 %** des problèmes applicatifs sont d'abord signalés par les utilisateurs finaux , avant le personnel IT (18 %) ou d'autres sources telles que les fournisseurs ou les réseaux sociaux (20 %)⁶
- 66 %** des personnes interrogées ont déclaré qu'une grande partie, voire la totalité des connexions aux applications SaaS des collaborateurs répartis dans différents sites et à l'étranger transitent par le data center, ce qui peut aussi entraîner des problèmes de latence⁷



Outlook, Sharepoint et Teams

sont les plus gourmands en bande passante réseau

De quoi souffrent vraiment les performances



Une internationalisation et une mobilité du personnel plus importantes que par le passé

La longueur et la qualité des chemins réseau entre les utilisateurs et le cloud sur Microsoft 365 sont très variables et donc imprévisibles pour les équipes informatiques. Le chemin réseau ou la latence des employés mobiles peuvent changer plusieurs fois par jour.



Une distance supplémentaire sur le chemin réseau en cas de transit du trafic SaaS

Si elle permet d'améliorer la sécurité, la pratique consistant à acheminer le trafic vers le data center puis vers internet augmente néanmoins le risque de latence.



Des transferts de fichiers volumineux

Les transferts de fichiers volumineux associés à SharePoint, OneDrive et Exchange peuvent imposer des contraintes de bande passante et provoquer des ralentissements.

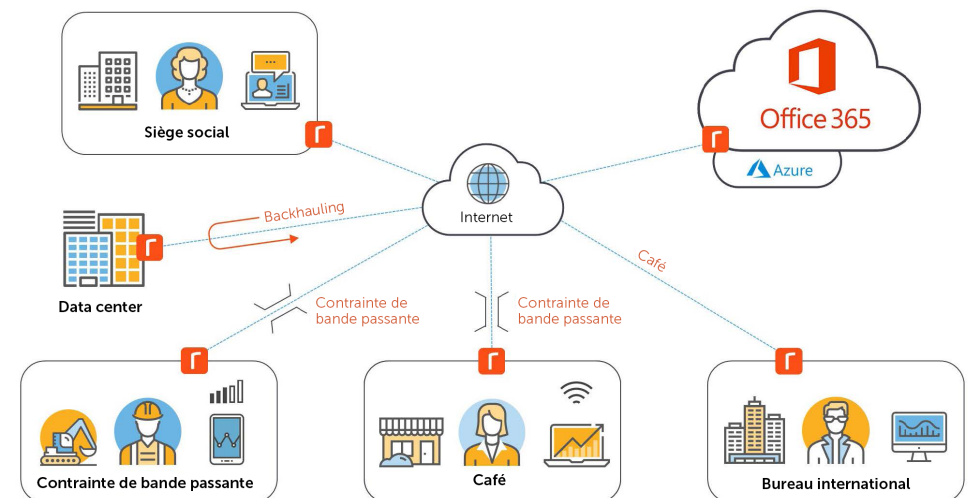


Les équipements des utilisateurs finaux

La santé et les performances de l'équipement de l'utilisateur final peuvent contribuer à des ralentissements et nécessiter des mises à niveau ou actualisations du matériel.

Ces facteurs sont exacerbés par l'incapacité à identifier la source des problèmes. L'environnement Microsoft est-il en cause ? Ou est-ce la fin de ligne ? L'équipement de l'utilisateur ?

Facteurs contribuant à une faible productivité des employés



Comment améliorer la productivité des employés avec Microsoft 365 ?



PLANIFIER

Commencez par modéliser la bande passante à l'aide des outils Microsoft. Vous pouvez soit saisir des données dans des modèles d'utilisation spécifiques (nombre et taille des e-mails envoyés/reçus par l'utilisateur chaque jour), soit appliquer les paramètres par défaut de Microsoft, qui sont conservateurs. Utilisez des outils supplémentaires pour paramétrer la latence, la perte de paquets et la fiabilité du réseau, qui peuvent sérieusement affecter les performances globales et l'expérience utilisateur.

Mesurez l'expérience utilisateur avant la migration pour disposer d'une référence et vous assurer que les performances ne sont pas affectées. Sélectionnez des géographies Microsoft 365 qui minimisent la distance moyenne avec les utilisateurs et utilisez des techniques d'optimisation WAN pour la migration des données depuis des instances sur site.



ACCÉLÉRER

La latence et des contraintes de bande passante sont à prévoir, même avec un accès direct à internet, car l'organisation peut être éloignée de la géographie Microsoft 365, les connexions utilisateur-réseau sont plus dynamiques ou les coûts de bande passante peuvent être élevés pour le trafic digital anticipé (au Moyen-Orient, par exemple). Dans une telle situation, vous pouvez accélérer les performances en optimisant et en accélérant le trafic qui passe par votre réseau en toute sécurité.

Rationalisez la transmission des données applicatives pour garantir une efficacité optimale aux employés mobiles, qu'ils se trouvent au bureau, chez un client ou dans un café du coin.



SURVEILLER

Enrichissez Microsoft d'outils qui fournissent des mesures aux utilisateurs individuels, avec des solutions de monitoring de l'expérience utilisateur permettant d'assurer que de faibles performances n'aient pas d'incidence sur la productivité et la collaboration. Ces outils doivent vous permettre de capturer la fin de ligne, d'avoir une vue par organisation, service, emplacement de bureau ou application, et de mesurer les performances applicatives telles que l'utilisateur les voit sur son écran.

Fournissez une instrumentation réseau approfondie avec des outils de surveillance des performances réseau (NPM) qui permettent de planifier et gérer les capacités.

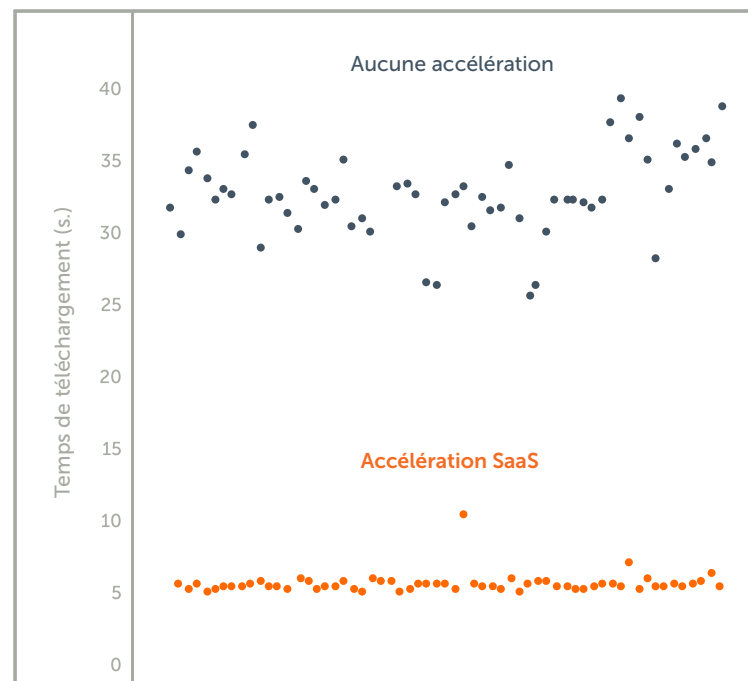
Accélérer Microsoft 365 avec Riverbed

Le service étant fourni à la demande, les entreprises distribuées peuvent désormais maximiser leur investissement important dans Microsoft 365 en multipliant par huit ou plus les performances pour les utilisateurs, où qu'ils se trouvent, en améliorant la satisfaction des employés et des clients, en accélérant le délai de mise sur le marché et le délai d'approvisionnement, et en ayant un impact positif sur les performances globales de l'entreprise. Cette solution peut être déployée en quelques minutes. Elle vous permet d'identifier et de résoudre les problèmes avant qu'ils n'impactent l'utilisateur, et de signaler ceux-ci à plusieurs collaborateurs. Vous pouvez également éviter les critiques en utilisant Riverbed pour déterminer la source du retard, que celui-ci soit dû à l'équipement, à votre réseau ou à l'environnement Microsoft, afin de prendre les mesures nécessaires pour parer rapidement aux ralentissements.



Apprenez-en plus sur notre solution pour Microsoft 365 et la façon dont vous pouvez améliorer la productivité de vos employés.

Performances de Microsoft 365 avec et sans accélération SaaS



Riverbed peut fournir un accès rapide et prévisible aux fichiers stockés dans le cloud de Microsoft 365 afin de booster la productivité et la collaboration des employés.

¹<https://www.petri.com/office-365-soars-155-million-active-users>

²Bob Laliberte et Adam DeMattia, Enterprise Strategy Group, « L'impact de mauvaises performances SaaS sur les entreprises mondiales », mai 2019

³Wakefield Research, « State of Office 365 Monitoring », mai 2019

⁴Neil Rickard et Andrew Lerner, Note de recherche Gartner, « Bonnes pratiques de conception de réseau pour Office », 22 mars 2018

⁵ibid

⁶Wakefield Research, « State of Office 365 Monitoring », mai 2019

⁷Bob Laliberte et Adam DeMattia, Enterprise Strategy Group, « L'impact de mauvaises performances SaaS sur les entreprises mondiales », mai 2019